

منطقه ویژه علم و فناوری
استان آذربایجان شرقی (ربع رشیدی)

۱- مقدمه

۱-۱- معرفی شهرک علمی آموزشی ریح رشیدی

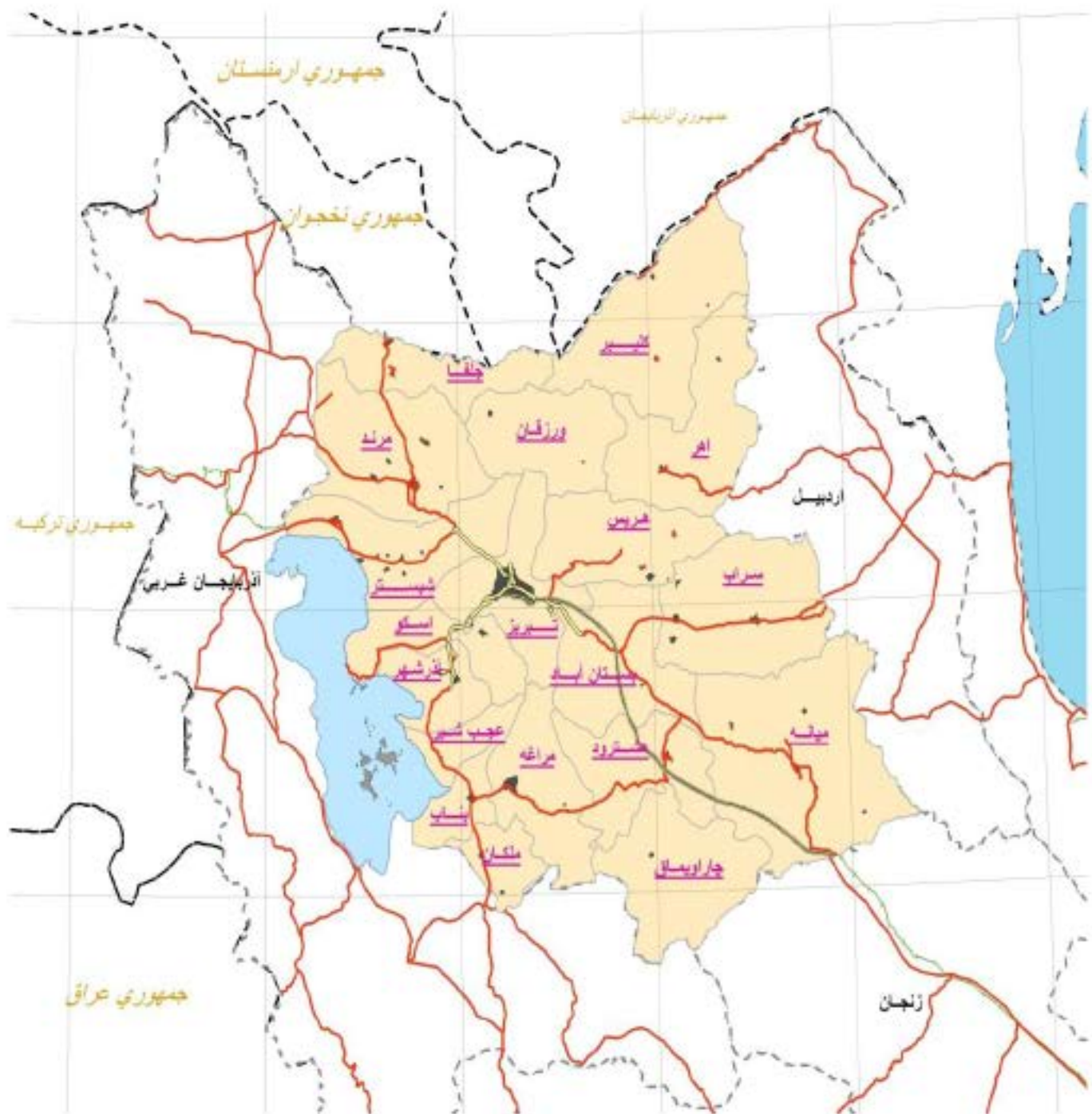
شهرک علمی آموزشی ریح رشیدی قدیمی‌ترین شهرک دانشگاهی ایران و قطب علوم و فنون اسلامی و انسانی در قرون وسطی (دوره ایلخانیان قرن هشتم هجری قمری) است. این شهرک دارای مساحت بالغ بر ۱۳ هکتار بوده و به استناد وقفنامه شامل ۲۴ کاروانسرا، ۱۵۰۰ دکان، حمام‌ها، انبارها، آسیاب‌ها، کارگاه‌های صباغی، ضرابخانه‌ها و ۳۰۰۰ خانه، مدارس، خانقاه، دارالشفاء و دارالحججاج بوده است. این شهرک دانشگاهی در عصر خویش بزرگترین مجموعه علمی، آموزشی و فرهنگی بوده است که به همت بانی آن در شرق تبریز پا به عرصه وجود نهاد و با جذب دانشمندان، علماء، اطباء ممتاز، هنرمندان ماهر، عارفان و اربابان حرف از اقصی نقاط کشور پهناور ایران و جهان، به یک شهر دانشگاهی عظیم و بی نظیر در نوع خود مبدل گشت و فرهنگ و تمدن بشری در قرن چهاردهم میلادی بدون شک مرهون و مدیون این مرکز دانشگاهی بوده است. مجموعه ریح رشیدی، الگویی بی نظیر از نظام مدیریتی در همه ابعاد علوم اسلامی و انسانی، به استناد آثار مورخان و وقفنامه‌ای که از بانی دانشمند آن، خواجه رشیدالدین فضل‌اله همدانی به یادگار مانده، می‌باشد.

۲- معرفی و توانمندی‌های استان

- موقعیت ملی و منطقه‌ای و خطوط مواصلاتی
- توانمندی‌های عمومی
- توانمندی‌های علمی و فناوری
- توانمندی‌های صنعتی، معدن و کشاورزی

۲-۱- موقعیت ملی و منطقه‌ای

- وسعت استان: ۸۹/۴۵۴۹۰ کیلومتر مربع
- سهم از وسعت کشور: ۲/۸ درصد (رتبه ۱۱)
- جمعیت استان: ۳۷۲۴۶۲۰ نفر
- سهم جمعیت از کشور ۴/۹۶ درصد (رتبه ۵)



۲-۲- زیرساخت‌های ارتباطی

- وجود شبکه بزرگراه‌های بین استانی با کلیه استان‌های همجوار
- همجواری با کشورهای مختلف و ارتباط زمینی (بزرگراه‌ها و ریلی) با کشورهای همجوار و کشورهای اروپایی
- استقرار در مسیر بین‌المللی جاده ابریشم و کریدور شمال- جنوب
- فرودگاه بین‌المللی تبریز و فرودگاه مراغه
- امکان جذب و راه‌اندازی کریدورهای بین‌المللی به خاطر همجواری با کشورهای مختلف

- امکان جذب شرکت‌های دانش بنیان خارجی به لحاظ وجود منطقه آزاد ارس، منطقه ویژه اقتصادی سهلان و شهرک سرمایه‌گذاری خارجی تبریز
- امکان صادرات محصولات دانش بنیان

۲-۳- توانمندی‌های علمی و فناوری استان

- دانشگاه‌ها و مراکز آموزش عالی استان
- پارک علم و فناوری استان : ۱ پارک
- مراکز رشد واحدهای فناوری فعال : ۱۰ مرکز
- شرکت‌های دانش محور استان : ۲۵۸ شرکت
- طرح‌های فناورانه شرکت‌کننده در نمایشگاه فناوری‌های پیشرفته تبریز (خرداد ۹۳): ۵۹۰ طرح
- کل دانشجویان استان در سال تحصیلی ۹۱-۱۳۹۰: ۲۰۷۹۱۷ نفر
- مقطع کاردانی : ۳۶۵۹۴ نفر ۱۷/۶٪
- مقطع دکتری حرفه ای : ۴۱۵۹ نفر - ۲٪
- مقطع کارشناسی : ۱۴۴۲۹۵ نفر - ۶۹/۴٪
- مقطع دکتری تخصصی : ۲۲۸۷ نفر - ۱/۱٪
- مقطع کارشناسی ارشد : ۲۰۳۷۷ نفر - ۹/۸٪

۲-۴- توانمندی‌های صنعتی، معدنی، کشاورزی و بازرگانی استان

- وجود بیش از ۱۰۰۰۰ واحد صنعتی در استان
- وجود ۱۲۸۴۶۵ واحد صنفی در استان
- وجود ۳۳ خوشه صنعتی شناسایی شده (وجود ۶ خوشه صنعتی فعال)
- وجود صنایع بزرگ متعدد در استان : کارخانه‌های ماشین‌سازی، تراکتورسازی، چرم‌سازی، صنایع غذایی، ایدم، موتوژن، بنیان موتور، دارو سازی و...
- وجود صنایع بزرگ و پیشرو داروسازی (۶ مورد)
- وجود ۳۷ شهرک صنعتی در سطح استان (۱۵ شهرک صنعتی در حال اجرا)
- استقرار ۱۰ شهرک صنعتی در حومه تبریز
- شهرک فناوری قطعات خودرو
- شهرک سرمایه‌گذاری خارجی

۲-۵- پیشتازی استان در زمینه تولیدات کشاورزی، باغی و دامی:

کل اراضی زراعی استان:	۱۱۰۱ هزار هکتار
اراضی زیر کشت زراعی:	۷۳۳ هزار هکتار
مساحت باغات استان:	۱۱۵/۱ هزار هکتار
اراضی آیش	۳۶۸ هزار هکتار
جایگاه استان در زمینه تولیدات کشاورزی در سطح ملی (جدول ۱)	حائز رتبه ۳ کشور

جدول ۱: جایگاه استان آذربایجان شرقی در زمینه تولیدات کشاورزی در سطح ملی

رتبه کشوری	محصول	رتبه کشوری	محصول
رتبه سوم	گوشت قرمز	رتبه اول	زردآلو
رتبه دوم	عسل	رتبه دوم	سیب و بادام
رتبه چهارم	شیر	رتبه چهارم	انگور
رتبه دوم	تخم‌مرغ	رتبه پنجم	گردو
رتبه چهارم	سیب‌زمینی	رتبه اول	پیاز، عدس و یونجه

۳- مصوبه‌های قانونی و حقوقی مربوط به تأسیس منطقه ویژه علم و فناوری

- مصوبه مورخه ۱۳۸۴/۰۴/۱۲ هیئت وزیران: تأسیس و توسعه کریدورهای علم و فناوری
- مصوبه مورخ ۱۳۸۷/۱۰/۰۹ هیئت وزیران: تأسیس منطقه ویژه علم و فناوری استان در سفر دوم هیئت دولت به تبریز
- مجتمع ربع رشیدی مصوبه مورخه ۱۳۸۱/۰۵/۸ شورای عالی انقلاب فرهنگی
- طرح آمایش سرزمین: ایجاد منطقه ویژه علم و فناوری در استان در سال ۱۳۸۵ با عنوان «کریدور علم و فناوری».
- مصوبه مورخه ۱۳۸۴/۰۴/۰۸ شورای برنامه‌ریزی و توسعه استان: ایجاد شهرک فناوری‌های پیشرفته (تبریز)
- مصوبه مورخه سال ۱۳۸۷ هیئت وزیران: تأسیس شهرک سرمایه‌گذاری خارجی
- مصوبه مورخه ۱۳۷۸ هیئت وزیران: شهرک فناوری قطعات خودرو تبریز
- مصوبه مورخه ۱۳۸۱ مجلس شورای اسلامی: منطقه آزاد تجاری و صنعتی ارس

- مصوبه مورخه سال ۱۳۸۷ هیئت وزیران: منطقه ویژه اقتصادی سهلان (در تبریز)
- مصوبه مورخه ۱۳۸۱/۰۶/۰۵ شورای گسترش آموزش عالی: پارک علم و فناوری استان
- مصوبه مورخه سال ۱۳۸۹ مجلس شورای اسلامی: منطقه ویژه اقتصادی مراغه
- مصوبه مورخه سال ۱۳۸۹ مجلس شورای اسلامی: منطقه ویژه اقتصادی سراب
- مصوبه مورخه سال ۱۳۸۹ مجلس شورای اسلامی: منطقه ویژه اقتصادی بستان آباد
- موافقت‌نامه شماره ۲۷۹۱-۱۱ مورخ ۱۳۹۳/۲/۱۱ شرکت شهرک‌های صنعتی استان: اختصاص ۷۰ هکتار از زمین‌های مربوطه به شهرک صنعتی تبریز ۴ به عنوان «منطقه ویژه علم و فناوری استان»
- موافقت‌نامه شماره ۱۳۵۸۷ مورخ ۱۳۹۳/۶/۶ شرکت شهرک‌های صنعتی استان: اختصاص ۴۰۰ هکتار از زمین‌های مربوطه به شهرک صنعتی تبریز ۴ به عنوان «منطقه ویژه علم و فناوری استان»
- موافقت‌نامه شماره ۱۱۳۴۳ مورخ ۱۳۸۷/۰۲/۲۴ سازمان مسکن و شهرسازی استان: اختصاص ۲۰ هکتار زمین جهت توسعه مرکز رشد واحدهای فناوری فرآورده‌های دارویی
- موافقت‌نامه شماره ۵۹۲۷ مورخ ۱۳۹۳/۳/۶ دانشگاه تبریز: اختصاص ۵۰ هکتار زمین جهت توسعه مرکز رشد واحدهای فناوری دانشگاه تبریز در حوزه زیست فناوری در منطقه خلعت‌پوشان در پردیس کشاورزی و دامپزشکی (پردیس پارک تبریز)
- موافقت‌نامه شماره ۹۴۲۰ مورخ ۱۳۹۳/۷/۱ دانشگاه صنعتی سهند: اختصاص ۵۰ هکتار زمین دانشگاه صنعتی سهند در حوزه فناوری‌های پیشرفته در شهر جدید سهند (پردیس پارک تبریز)
- موافقت‌نامه دانشگاه هنر اسلامی تبریز: ایجاد مرکز تحقیق و تولید هنرهای دیجیتال
- موافقت‌نامه شماره ۴۰۹۲ مورخ ۱۳۹۳/۷/۲ دانشگاه شهید مدنی آذربایجان: ایجاد مرکز فناوری اطلاعات (پردیس پارک تبریز)

۴- معرفی منطقه ویژه

۴-۱- آمارهای کلان منطقه ویژه

- جمعیت: ۱,۷۵۰,۰۰۰ نفر
- نرخ باسوادی: ۸۷٪
- دانشگاه‌ها: ۴۹
- دانشجویان: ۹۶۰۴۱ نفر

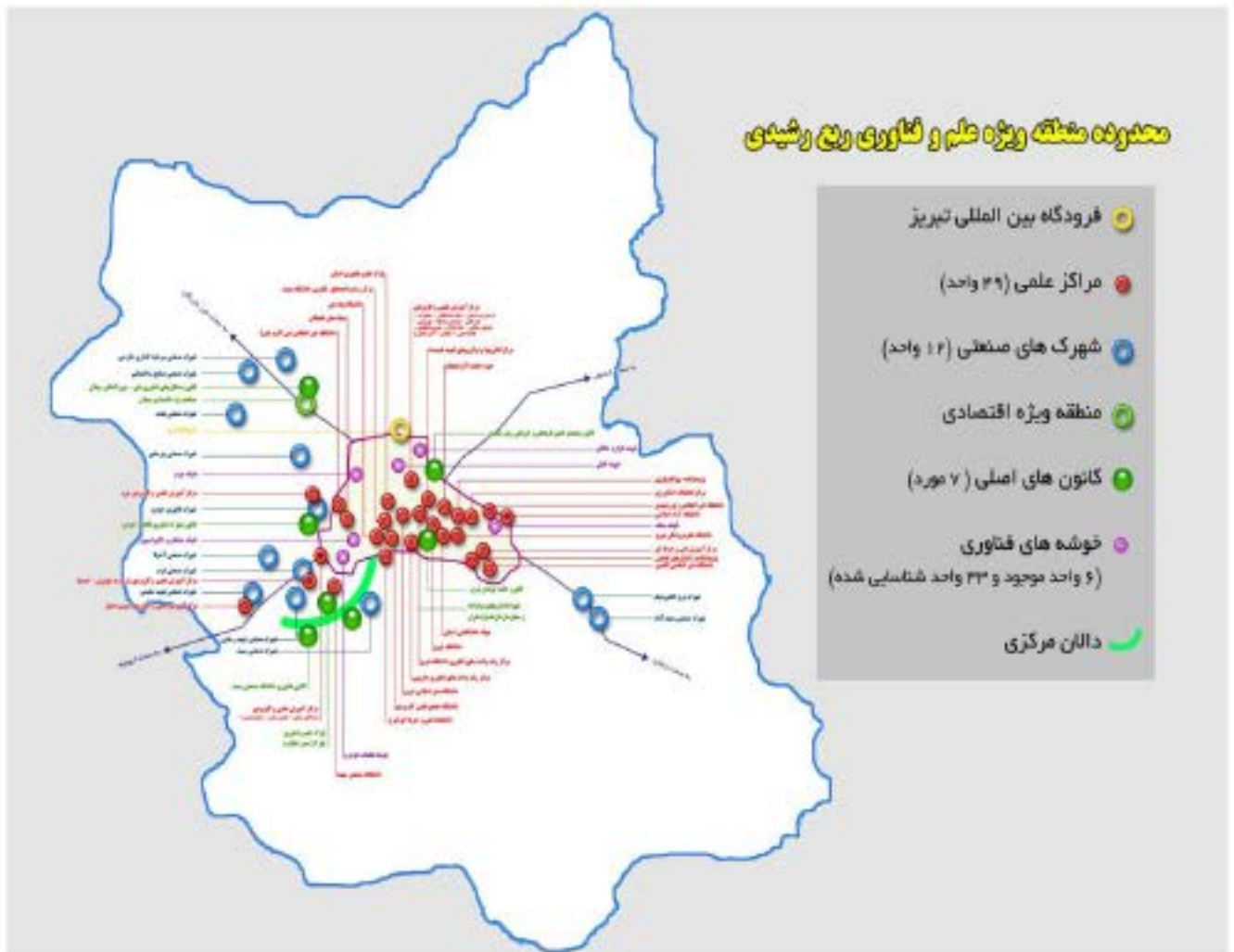
- کاردانی ۱۶۹۰۰، کارشناسی ۵۸۲۰۰، کارشناسی ارشد ۹۹۷۰، دکتری حرفه‌ای ۳۶۲۴، دکتری تخصصی ۱۴۷۲

- هیئت علمی: ۱۷۶۳ نفر
- مربی ۴۴۶، استادیار ۸۳۶، دانشیار ۳۳۰، استاد ۱۵۱ نفر
- شهرک‌های صنعتی ۱۰
- واحدهای صنعتی ۵۸۷۲
- خوشه‌های صنعتی ۶
- معادن فعال ۳۳
- شاغلین صنعتی ۸۲۸۰۷

۴-۲- محدوده جغرافیایی منطقه

منطقه ویژه علم و فناوری ربع رشیدی در محدوده شهر تبریز واقع است که از طرف شمال به مرز شمالی شهر (کوه عون بن علی) از سمت جنوب غربی به حد شمالی شهر آذرشهر و از غرب به شهرک سرمایه‌گذاری خارجی و از شرق به شهرک صنعتی عالی نسب (سعیدآباد) ختم می‌شود (شکل ۱)

محدوده منطقه ویژه علم و فناوری ربع رشیدی



شکل ۱: محدوده منطقه ویژه علم و فناوری ربع رشیدی

۳-۴- محورهای اولویت دار منطقه

مطابق مطالعات صورت گرفته درخصوص فعالیت مناطق ویژه در دنیا و قوانین و اسناد توسعه‌های کشور و توانمندی‌های استان، محورهای زیر در مرحله اول توسعه منطقه در اولویت خواهند بود:

- صنایع غذایی و دارویی
- صنایع ماشین‌سازی، قطعه‌سازی و خودرویی
- صنایع چرم و نساجی
- فناوری‌های نوین (نانوتکنولوژی، لیزر، فتونیک، مواد پیشرفته، بیوتکنولوژی، فناوری اطلاعات، میکاترونیک و محیط زیست و صنایع هوا فضا)
- صنایع معدنی فلزی (نقلین سیمیت، مس و طلا) و غیر فلزی (پوکه صنعتی، پرلیت، کائولن)
- صنایع لوازم خانگی و الکترونیک

۵- کانون‌های اصلی منطقه ویژه علم و فناوری ربع رشیدی

کانون‌های اصلی منطقه ویژه علم و فناوری ربع رشیدی عبارتند از (شکل ۲):

- کانون مرکزی: شهرک فناوری‌های پیشرفته
- خلعت‌پوشان دانشگاه تبریز
- کانون فناوری دانشگاه صنعتی سهند
- شهرک فناوری قطعات خودرو
- پارک علم و فناوری استان آذربایجان شرقی
- همکاری‌های فناوری ملی - بین‌المللی سهران
- مجتمع علمی - تاریخی و فرهنگی ربع رشیدی



شکل ۲: کانون‌های اصلی منطقه ویژه علم و فناوری ربع رشیدی

۵-۱- کانون مرکزی: شهرک فناوری‌های پیشرفته (تبریز ۴)

اختصاص ۴۰۰ هکتار از زمین‌های شهرک (در فاز اول ۷۰ هکتار)

دلایل انتخاب:

نزدیکی به صنایع بزرگ و واقع شدن در مجاورت مراکز مهم علمی و صنعتی و دسترسی به جاده‌های اصلی و زیرساخت‌های لازم - قرار گرفتن در جوار شهر تبریز و منطقه خوش آب و هوا
محور اصلی فعالیت کانون:

فناوری‌های پیشرفته (نیمه هادی - میکاترونیک - الکترونیک - هوا فضا)

سایر فعالیت‌ها:

- مدیریت مرکزی منطقه، محل احداث ساختمان سازمان عامل و ادارات مرکزی

- صنایع لوازم خانگی

اقدامات (پروژه‌ها):

۱. آماده سازی زیرساخت‌ها

۲. احداث و تجهیز ساختمان سازمان عامل استقرار

۳. احداث آزمایشگاه‌های تحقیقاتی، دفاتر مرکزی شرکت‌های بزرگ صنعتی و دفاتر مشاوره‌ای

۴. احداث مراکز نمایشگاهی و آزمایشگاهی، محل استقرار شرکت‌های فناوری‌های پیشرفته

۵. جذب نیروی انسانی

۵-۲- کانون خلعت پوشان دانشگاه تبریز

اختصاص ۵۰ هکتار زمین جهت ایجاد پردیس پارک و توسعه مرکز رشد واحدهای فناوری دانشگاه تبریز در

حوزه زیست فناوری و صنایع غذایی و دارویی در منطقه خلعت پوشان

دلایل انتخاب کانون:

نزدیکی به صنایع بزرگ داروسازی قاضی و زهراوی - توانمندی های علمی و فناوری دانشکده کشاورزی

دانشگاه تبریز - نزدیکی به شهرک صنعتی سعید آباد - وجود زمین‌های مناسب برای استقرار و توسعه

شرکت‌های دانش‌بنیان - قرار گرفتن در جوار شهر تبریز و منطقه خوش آب و هوا

محور اصلی فعالیت کانون:

صنایع غذایی

سایر فعالیت‌ها:

- فناوری‌های پیشرفته دارویی و مهندسی پزشکی

- بیو تکنولوژی

اقدامات (پروژه‌ها):

۱- آماده سازی زیرساخت‌ها

۲- احداث آزمایشگاه مرجع و تایید استاندارد

۳- احداث ساختمان مراکز رشد (دفاتر و کارگاه‌ها)

۴- احداث و تجهیز ساختمان اداری کانون

۳-۵- کانون فناوری دانشگاه صنعتی سهند (واقع در دالان مرکزی)

اختصاص ۵۰ هکتار زمین دانشگاه صنعتی سهند در جوار دانشگاه

دلایل انتخاب کانون:

نزدیکی به دانشگاه صنعتی سهند - نزدیکی به شهرک‌های صنعتی (منطقه صنعتی غرب تبریز شهید سلیمی -

بعث - شهید رجایی) و صنایع بزرگ پالایشگاهی و مجتمع پتروشیمی تبریز

محور اصلی فعالیت کانون:

ماشین‌سازی، متالورژی و مواد پیشرفته (نانومواد و مواد پلیمری)

سایر فعالیت‌ها:

- صنایع معدنی، استخراجی و روش‌های فراوری‌های مدرن

- ادوات و قطعات الکترونیکی و مخابراتی

- سازه‌های فضا کار و مقاوم سازی در برابر زلزله، مصالح ساختمانی مدرن

- صنایع نفت و گاز (ازدیاد برداشت، پالایش و صنایع پایین دستی)

- فناوری‌های زیست محیطی

اقدامات (پروژه‌ها):

۱- آماده‌سازی زیرساخت‌ها

۲- احداث آزمایشگاه‌های تحقیقاتی

۳- احداث و تجهیز ساختمان اداری کانون

۴- احداث ساختمان مراکز رشد (دفاتر و کارگاه‌ها)

۵-۴- کانون شهرک فناوری قطعات خودرو

در قسمت غرب تبریز در مرکز صنایع بزرگ واقع شده است این شهرک یکی از دو شهرک فناوری در سطح کشور می‌باشد که در حال حاضر فعال می‌باشد.

دلایل انتخاب کانون:

وجود کارخانه‌های متعدد قطعه‌سازی و خودرویی

لزوم ارتقاء سطح فناوری و توسعه دفاتر تحقیق و توسعه متمرکز

نزدیکی به مراکز بزرگ صنعتی و شهرک‌های صنعتی و واحدهای بزرگ صنعتی مثل ماشین‌سازی، تراکتورسازی، ایدم، بلبرینگ‌سازی، موتورزن، پمپ‌سازی و ...

محور اصلی فعالیت کانون:

فناوری‌های پیشرفته قطعه‌سازی و خودرویی

سایر فعالیت‌ها:

- فناوری‌های مدرن ماشین‌کاری

- راه‌اندازی و توسعه خطوط تولید انبوه قطعات خودرویی

- فناوری‌های مدرن تولید قطعات مورد نیاز صنایع هوا و فضا

اقدامات (پروژه‌ها):

۱. احداث آزمایشگاه مرجع و تأیید استاندارد

۲. تأسیس و تجهیز کارگاه نمونه‌سازی سریع

۳. احداث آزمایشگاه تحقیقاتی

۵-۵- کانون پارک علم و فناوری استان - مجموعه عصر انقلاب (واقع در دالان مرکزی)

مجموعه عصر انقلاب که فاز اول آن احداث و شروع بکار نموده است و فاز دوم آن نیز در دست احداث می‌باشد.

دلایل انتخاب کانون:

نزدیکی به شهرک‌های صنعتی (مجتمع صنعتی غرب - شهرک صنعتی شهید رجائی - شهرک صنعتی آخولا) -

در کنار اتوبان تبریز و شهر جدید سهند - نزدیکی به زیرساخت‌های ارتباطی - نزدیکی به پارک علم و فناوری

و مرکز رشد پارک - وجود خدمات زیربنایی

محور اصلی فعالیت کانون:

- صنایع شیمیایی پلیمری، کامپوزیت

سایر فعالیت‌ها:

- صنایع هوا و فضا

- تجهیزات مهندسی پزشکی

اقدامات (پروژه‌ها):

۱. تکمیل زیرساخت‌ها

۲. احداث آزمایشگاه مرجع و تأیید استاندارد

۳. احداث ساختمان مراکز رشد (دفاتر و کارگاه‌ها)

۴. احداث آزمایشگاه تحقیقاتی صنایع شیمیایی

۵-۶- کانون همکاری‌های فناوری ملی - بین‌المللی سهلان

اختصاص ۴۰۰ هکتار از زمین‌های مربوط به منطقه ویژه اقتصادی سهلان به عنوان منطقه ویژه علم و فناوری استان

دلایل انتخاب کانون:

نزدیک به شهرک صنعتی سرمایه‌گذاری خارجی - نزدیک به گمرک تبریز - نزدیکی به فرودگاه - در جوار جاده تبریز بازرگان

محور اصلی فعالیت کانون:

فناوری‌های نوین (اطلاعات و ارتباطات)

سایر فعالیت‌ها:

- استقرار واحدهای (داخلی و خارجی) ارائه‌دهنده خدمات فنی مهندسی و اقتصادی

- صنایع چرم و کفش - مبلمان و دکوراسیون

اقدامات (پروژه‌ها):

۱. تکمیل زیرساخت‌ها

۲. احداث و تجهیز ساختمان اداری کانون

۳. احداث آزمایشگاه مرجع و تأیید استاندارد

۴. احداث ساختمان مراکز رشد (دفاتر و کارگاه‌ها)

۵. ایجاد مرکز تحقیقات و طراحی مبل و دکوراسیون

۶. ایجاد مراکز تحقیقات کفش، چرم

۷-۵- قانون مجتمع علمی، تاریخی و فرهنگی ربع رشیدی

اختصاص ۱۲۵ هکتار در مرحله اول و امکان افزایش تا ۲۵۰ هکتار در شمال تبریز

دلایل انتخاب قانون:

مصوبه شورای عالی انقلاب فرهنگی - سابقه فرهنگی و تاریخی ربع رشیدی - دارای طرح مدون و مصوب
هیئت امنای مجتمع علمی، فرهنگی و تاریخی ربع رشیدی - قرار گرفتن در داخل شهر
محور اصلی فعالیت قانون:

- صنایع دارویی و پزشکی

سایر فعالیت‌ها:

فناوری‌های مدرن پزشکی و بهداشتی

فناوری هنرهای دیجیتال

فناوری‌های نانو، میکاترونیک و بیو

اقدامات (پروژه‌ها):

۱. آماده سازی زیرساخت‌ها

۲. احداث و تجهیز ساختمان اداری قانون

۳. احداث آزمایشگاه مرجع و تأیید استاندارد

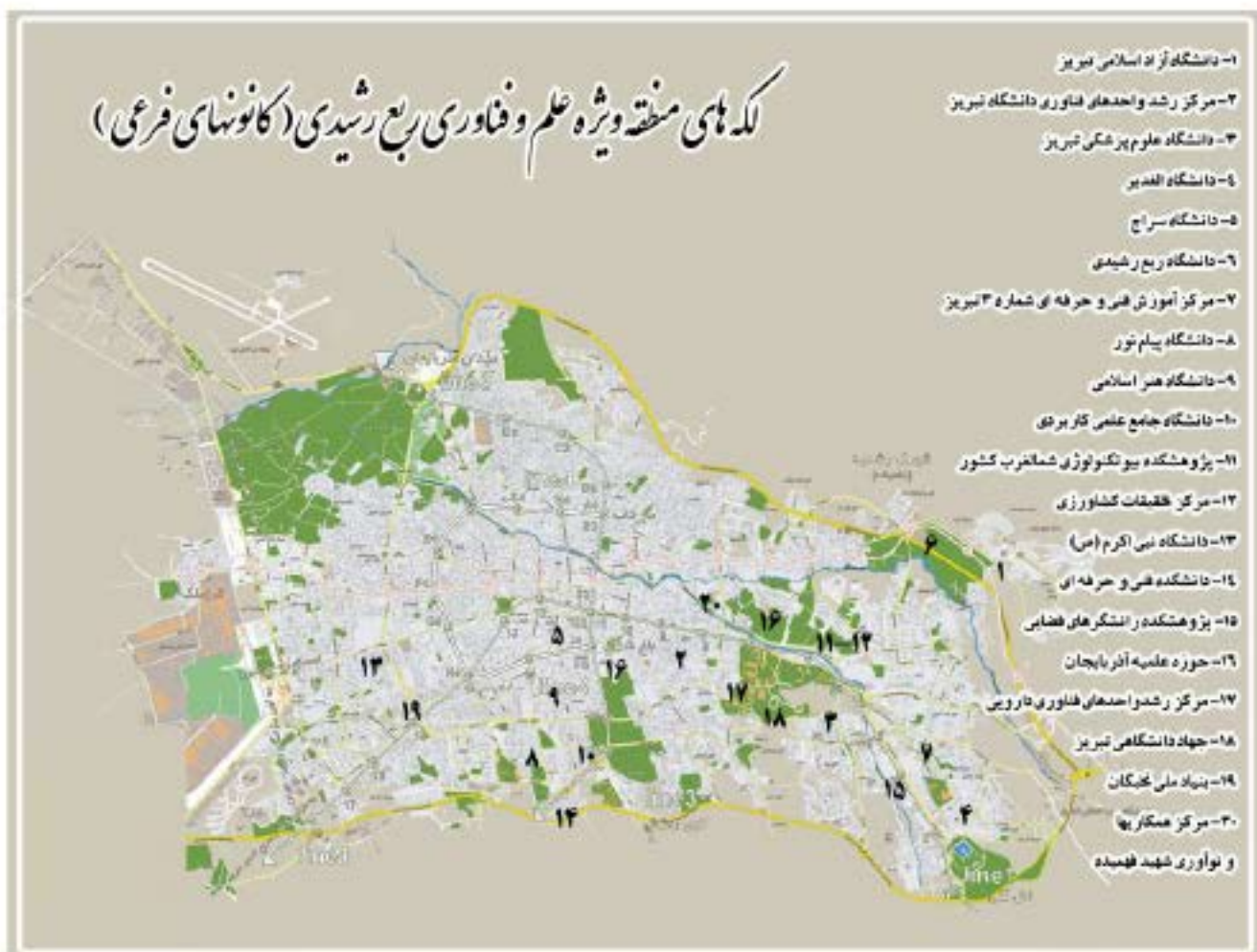
۴. احداث آزمایشگاه‌ها و مراکز تحقیقاتی

۵. احداث ساختمان (دفاتر و کارگاه‌ها) مرکز رشد

۶. احداث مراکز مسکونی

۶- پهنه‌های منطقه ویژه علم و فناوری ربع رشیدی

منطقه ویژه علم و فناوری ربع رشیدی دارای ۲۰ پهنه (لکه) می‌باشد که در شکل ۳ نشان داده شده است.



شکل ۳: پهنه‌های منطقه ویژه علم و فناوری ربع رشیدی (کانونهای فرعی)

۷- برنامه جامع منطقه ویژه

برنامه جامع منطقه ویژه علم و فناوری ربع رشیدی در قالب عناوین زیر تدوین شده است:

- چشم‌انداز منطقه
- اهداف کلی
- راهبردها
- اهداف کمی
- سیاست‌های اجرایی

۷-۱- چشم‌انداز منطقه ویژه علم و فناوری ربع رشیدی

پشتاز علم و فناوری در کشور و موتور رشد اقتصاد دانش‌بنیان منطقه

۲-۷- اهداف کلی

- بسترسازی برای فعالیت‌های اقتصادی دانش بنیان
- هماهنگ و هم‌افزا نمودن فعالیت‌های مراکز علمی، آموزشی و پژوهشی
- ایجاد ارتباط نظام‌مند و مستمر بین مراکز علمی آموزشی و پژوهشی با بخش‌های مختلف اقتصادی استان
- احیاء میراث تاریخی علمی و فرهنگی استان
- استفاده از مزایا و حمایت‌های قانونی مناطق ویژه علم و فناوری

۳-۷- راهبردها

- تشویق و حمایت از نخبگان و متخصصین اعضاء و هیئت علمی دانشجویان برای فعالیت در جهت انجام پژوهش‌های کاربردی تقاضا محور
- تلاش در جهت تکمیل چرخه علم تا ثروت و رسوخ فناوری در کسب و کار
- تشویق بنگاه‌های بزرگ استان به توسعه فناوری در زنجیره تامین
- توسعه کارآفرینی در دانشگاه‌ها
- تسهیل فضای کسب و کار استان و حمایت از فعالیت‌های اقتصادی دانش بنیان
- توسعه بسترها و زیرساخت‌های لازم برای شکل‌گیری فعالیت‌های اقتصادی دانش بنیان (از جمله مراکز رشد، خوشه‌های فناوری و شهرک‌های تخصصی)
- بسترسازی برای استفاده از تسهیلات سازمان‌های حمایتی ملی در جهت توسعه فعالیت‌های اقتصادی دانش بنیان
- تشویق بخش خصوصی استان برای ورود به فعالیت‌های اقتصادی دانش بنیان
- بسترسازی و حمایت از توسعه بازار داخلی و خارجی

۴-۷- اهداف کمی تا افق ۱۴۰۴

- افزایش صادرات فناوری و محصولات فناورانه و دانش بنیان
- افزایش سهم اشتغال فارغ‌التحصیلان تحصیلات تکمیلی
- اشتغال‌زایی برای ۱۵۰۰۰ دانش‌آموخته تا ۱۴۰۴
- افزایش سهم اقتصاد دانش بنیان و در کل تولید ناخالص داخلی استان
- استقرار ۵۰۰۰ شرکت دانش بنیان تا سال ۱۴۰۴

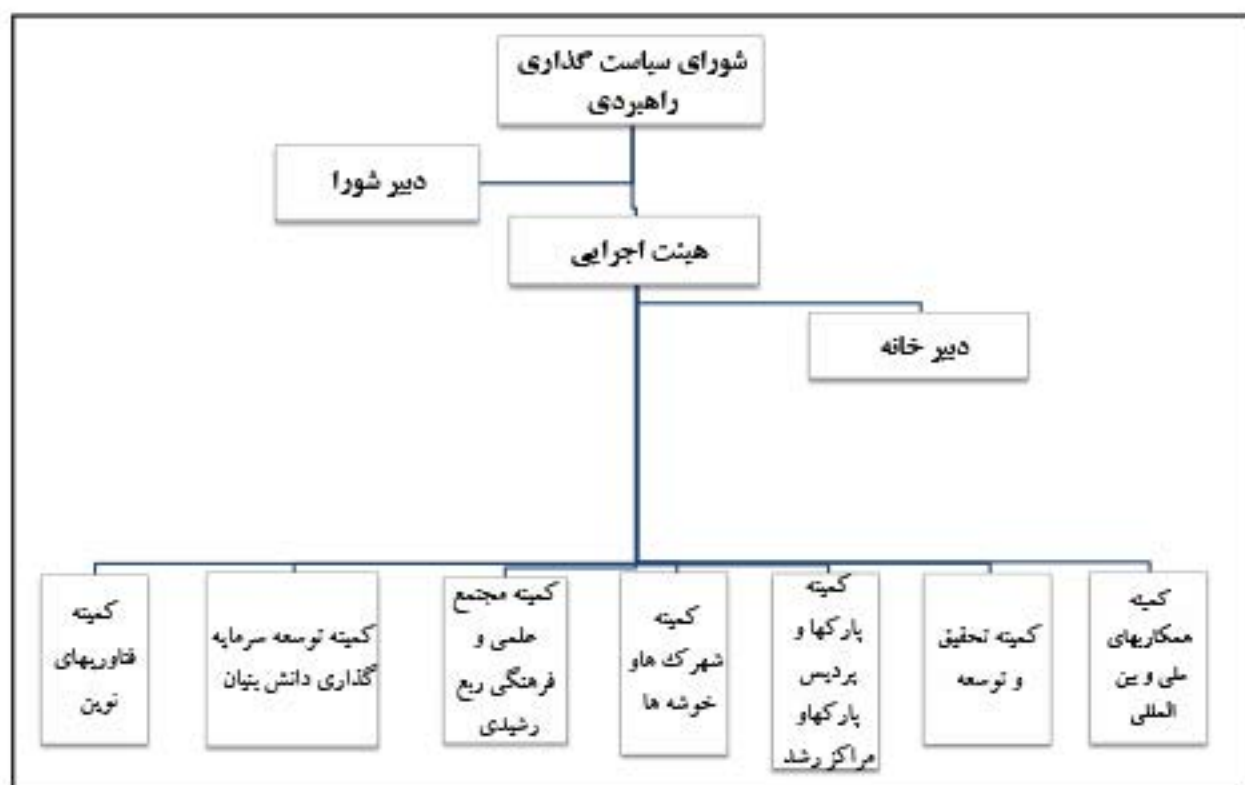
- شرکت نو پا ۳۰۰۰ واحد
- شرکت با سابقه ۱۵۰۰ واحد
- شرکت بزرگ و مادر ۵۰۰ واحد
- ایجاد ۶ پردیس تخصصی پارک علم و فناوری
- ایجاد ۲۰ مرکز رشد در تبریز و ۱۷ مرکز رشد در شهرستان
- توسعه ۱۰ مرکز رشد موجود
- ایجاد و توسعه ۱۰ مورد پهنه‌های (مراکز) فناوری در شهرک‌های صنعتی
- ایجاد ۱ مورد شهرک مسکونی علم و فناوری (دالان مرکزی منطقه و مجتمع ربع رشیدی)

۷-۵- سیاست‌های اجرایی و راهکارها

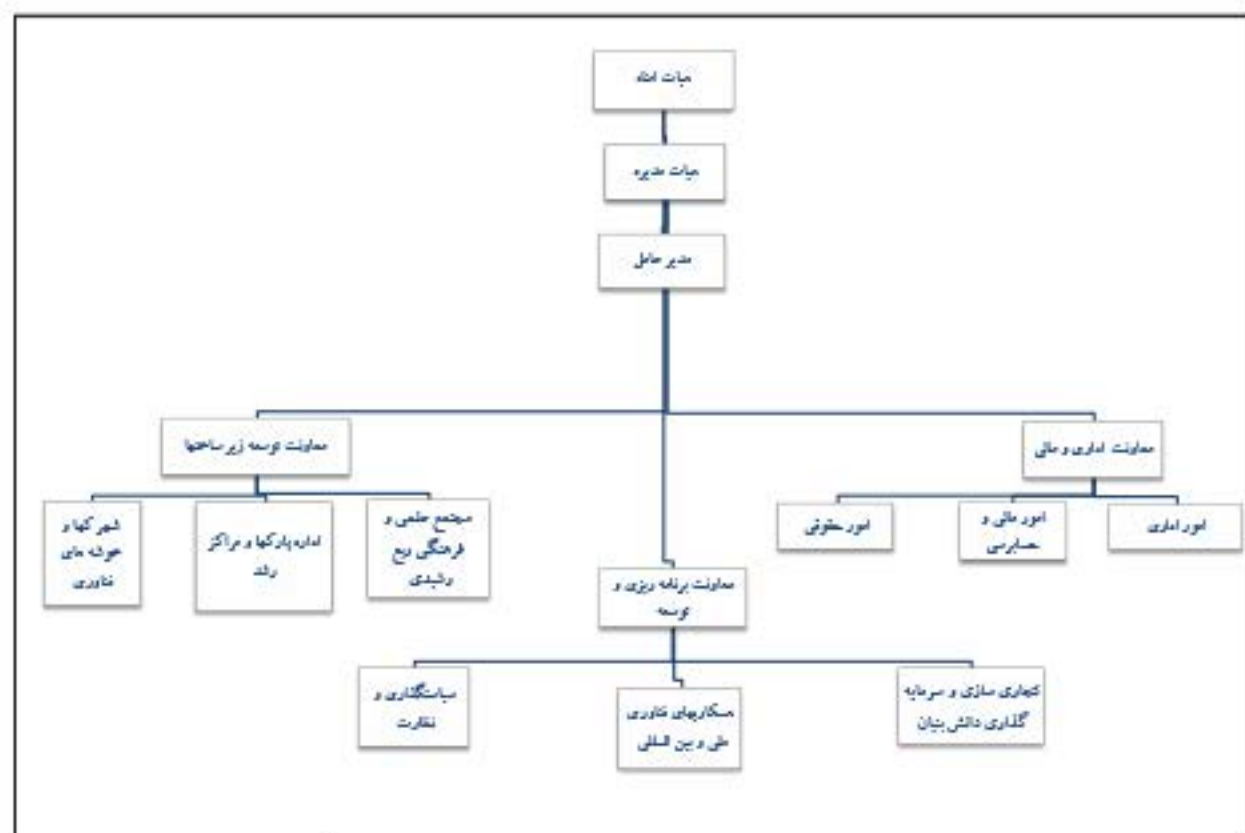
- ارتقاء خوشه‌های صنعتی موجود به خوشه‌های فناوری
- ایجاد و توسعه شهرک‌های تخصصی و فناوری
- توسعه پارک علم و فناوری تبریز و ایجاد پردیس‌های آن
- ایجاد پارک علم و فناوری یا مرکز رشد در جوار دانشگاه‌های بزرگ استان
- احیاء مجتمع علمی فرهنگی ربع رشیدی و تحقق مصوبات مربوطه به آن
- ایجاد پارک علم و فناوری مشترک با کشورهای همجوار (ترکیه، آذربایجان و ارمنستان)
- حمایت و بسترسازی ایجاد و استقرار شرکت‌های دانش بنیان
- ایجاد نمایشگاه دائمی فناوری یا فن‌بازار فیزیکی
- برگزاری سالانه جشنواره و نمایشگاه فناوری پیشرفته
- حمایت و تشویق دستگاه‌های اجرایی و مراکز آموزش عالی مرتبط با منطقه ویژه در جهت آماده‌سازی زیرساخت‌های مربوط به آن
- حمایت از توسعه فناوری‌های نوین
- ایجاد و توسعه صندوق‌های مالی حمایتی از فعالیت‌های اقتصادی دانش بنیان

۸- نمودار سازمانی منطقه ویژه علم و فناوری ربع رشیدی

نمودار سازمانی منطقه ویژه علم و فناوری ربع رشیدی در مرحله گذار در شکل ۴ و نمودار سازمانی سازمان عامل استقرار و توسعه منطقه ویژه علم و فناوری ربع رشیدی در شکل ۵ ارائه شده است.



شکل ۴: نمودار سازمانی منطقه ویژه علم و فناوری ربع رشیدی



شکل ۵: نمودار سازمانی سازمان عامل استقرار و توسعه منطقه ویژه علم و فناوری ربع رشیدی

۹- برنامه‌های آینده استان در جهت توسعه منطقه ویژه علم و فناوری ریح رشیدی

عناوین برنامه‌های استان در راستای تأسیس و توسعه منطقه علم و فناوری در جداول ۲، ۳، ۴، ۵ و ۶ ارائه شده است:

جدول ۲: عناوین برنامه‌ها و زمان‌بندی مرتبط

ردیف	عنوان برنامه	زمان‌بندی
۱	سازمانی و مدیریتی	کوتاه مدت ۱۳۹۳-۱۳۹۴
		میان مدت ۱۳۹۴-۱۳۹۸
		بلند مدت ۱۳۹۸-۱۴۰۴
۲	توسعه زیرساخت‌ها و ظرفیت‌ها	کوتاه مدت ۱۳۹۳-۱۳۹۴
		میان مدت ۱۳۹۴-۱۳۹۸
		بلند مدت ۱۳۹۸-۱۴۰۴
۳	برنامه‌های ستادی	مستمر -

جدول ۳: برنامه‌های سازمانی و مدیریتی

ردیف	عنوان فعالیت	اقدامات اصلی	توضیحات
۱	سازمانی	<ul style="list-style-type: none"> - شکل‌دهی سازمان عامل منطقه ویژه و ساختاردهی اولیه - تهیه برنامه جامع و استراتژیک سازمان عامل منطقه ویژه علم و فناوری - تعریف روابط استراتژیک منطقه علم و فناوری با سایر ذی‌نفعان - شکل‌دهی ماتریس وظایف هریک از عناصر مرتبط با برنامه جامع منطقه - شکل‌دهی نمودار گانت هریک از فعالیت‌های قابل انجام - پی‌گیری منابع مالی مورد نیاز منطقه پیش‌بینی شده در قانون بودجه سالانه کشور - معرفی و به‌کارگیری قوانین زیرساختی و حمایتی در فعالیت‌های منطقه 	<ul style="list-style-type: none"> کوتاه مدت- در حال انجام میان مدت - در حال انجام میان مدت - در حال انجام میان مدت - در حال انجام میان مدت - در حال انجام مستمر مستمر
۲	توسعه مفهومی و طراحی عملیاتی	<ul style="list-style-type: none"> - تهیه برنامه‌های تفضیلی منطقه ویژه علم و فناوری - تعریف و تدوین آئین‌نامه و دستورالعمل‌های سرمایه‌گذاری و تجاری‌سازی - سیاستگذاری‌های توسعه علم و فناوری و مکانیزم‌های تشویق و جذب سرمایه نیروی انسانی کارآمد 	<ul style="list-style-type: none"> میان‌مدت کوتاه مدت کوتاه‌مدت
۳	نظارت و ارزیابی بر عملکرد و پایش دوره‌ای	<ul style="list-style-type: none"> - ارزیابی تأثیرات اقتصادی منطقه بر توسعه اقتصادی تبریز و کشور - نظام ارزیابی عملکرد و ارتقاء سازمانی (سازمان عامل) - ارزیابی تغییرات زیست‌محیطی و پایش قوانین و تأثیر بر عملکرد 	<ul style="list-style-type: none"> مستمر مستمر مستمر

جدول ۴: برنامه توسعه زیرساخت‌ها و ظرفیت‌ها

توضیحات	عناوین پروژه‌ها	عنوان طرح	
کوتاه مدت در حال اجرا	<ul style="list-style-type: none"> - خوشه فناوری کفش - خوشه فناوری چرم - خوشه فناوری لوازم خانگی - خوشه فناوری قطعات خودرو - خوشه فناوری سنگ - خوشه فناوری مبلمان و دکوراسیون 	ارتقای خوشه‌های صنعتی به خوشه فناوری	۱
میان مدت فاز امکان‌سنجی پایان یافته	<ul style="list-style-type: none"> - خوشه فناوری صنایع غذایی (شیرینی، شکلات و تنقلات) - خوشه فناوری آجیل و خشکبار - خوشه فناوری فرش و تابلو فرش - خوشه فناوری لاستیک و پلاستیک 	ایجاد خوشه‌های فناوری	۲
میان مدت فاز امکان‌سنجی در حال مطالعه	<ul style="list-style-type: none"> - پردیس دانشگاه تبریز - پردیس دانشگاه صنعتی سهند - پردیس دانشگاه علوم پزشکی تبریز - پردیس دانشگاه شهید مدنی آذربایجان - پردیس دانشگاه آزاد اسلامی تبریز - پردیس دانشگاه جامع علمی و کاربردی 	ایجاد پردیس‌های تخصصی پارک علم و فناوری تبریز	۳
کوتاه مدت - در حال اجرا کوتاه مدت - در حال مطالعه	<ul style="list-style-type: none"> - دانشگاه تبریز - دانشگاه آزاد اسلامی تبریز 	ایجاد برج فناوری	۴
کوتاه مدت در حال اجرا	<ul style="list-style-type: none"> - توسعه مرکز رشد دانشگاه تبریز - توسعه مرکز رشد دانشگاه صنعتی سهند - توسعه مرکز رشد دانشگاه آزاد اسلامی تبریز - توسعه مرکز رشد دانشگاه پارک علم و فناوری - توسعه مرکز رشد دانشگاه علوم پزشکی (فرآورده‌های دارویی) - توسعه مرکز رشد دانشگاه بیوتکنولوژی کشاورزی - توسعه مرکز رشد دانشگاه بیوتکنولوژی دارویی 	مراکز رشد تخصصی	۵
میان مدت در حال اجرا	<ul style="list-style-type: none"> - ایجاد توسعه مرکز رشد دانشگاه هنر- هنرهای دیجیتال - ایجاد توسعه مرکز رشد کشاورزی و منابع طبیعی - ایجاد توسعه مرکز رشد دانشگاه شهید مدنی آذربایجان 		

ادامه جدول

عنوان طرح	عناوین پروژه ها	توضیحات
۶	مراکز رشد شهرستان ها	کوتاه مدت اجرا شده (فعال سازی)
		میان مدت
۷	ایجاد نمایشگاه دائمی (فن بازار)	کوتاه مدت مصوب و در حال مکان یابی
۸	ایجاد پهنه فناوری در شهرک های صنعتی	میان مدت
۹	ایجاد یا توسعه شهرک های فناوری تخصصی	کوتاه مدت اجرا شده (فعال سازی)
		میان مدت
۱۰	ایجاد مراکز نو آوری و کلنیک های کار آفرینی	میان مدت در حال پیگیری
۱۱	سازماندهی و تکمیل زیرساخت کانون های هفتگانه	کوتاه مدت بلند مدت
		میان مدت بلند مدت
		میان مدت کوتاه مدت
		کوتاه مدت
		کوتاه مدت

جدول ۵: برنامه‌های ستادی مستمر

ردیف	عناوین اصلی فعالیت	اقدامات اصلی
۱	ایجاد بانک جامع اطلاعات پژوهشی و فناوری	- تهیه نرم افزار - شناسایی و تهیه آمار و اطلاعات مربوطه
۲	توسعه کارآفرینی در دانشگاه‌های استان	- ایجاد پژوهشکده‌ها و پژوهشگاه‌های ملی و بین‌المللی - ایجاد پارک‌های وابسته - ایجاد مراکز نوآوری - ایجاد مراکز کارآفرینی
۳	توسعه همکاری‌های فناوری ملی و استانی	- هماهنگی و همکاری‌های مشترک بین دانشگاهی - هماهنگی و همکاری‌های مشترک بین دانشگاه‌ها و بنگاه‌های اقتصادی - هماهنگی‌های استانی - هماهنگی‌های ملی
۴	تشویق بخش خصوصی به گسترش فعالیت‌های فناورانه	- حمایت و بسترسازی برای ایجاد برج فناوری خصوصی - حمایت و بسترسازی برای ایجاد پارک علم و فناوری خصوصی - حمایت و بسترسازی برای ایجاد شرکت‌های دانش‌بنیان - حمایت و بسترسازی برای و تکمیل چرخه تولید با فناوری‌های نو - حمایت و بسترسازی برای ایجاد و تقویت R&D - رسوخ فناوری‌های نوین در صنایع
۵	ایجاد و توسعه شرکت‌های دانش‌بنیان	- مذاکره و تعریف مأموریت برای دانشگاه‌ها و مراکز متولی - تشویق و حمایت از نخبگان و فناوران برای تشکیل شرکت - جلب و جذب حمایت‌های قانونی برای شرکت‌های دانش‌بنیان ارائه خدمات مشاوره‌ای لازم
۶	ایجاد و توسعه شرکت‌های دانش‌بنیان	- مذاکره و تعریف مأموریت برای دانشگاه‌ها و مراکز متولی - تشویق و حمایت از نخبگان و فناوران برای تشکیل شرکت - جلب و جذب حمایت‌های قانونی برای شرکت‌های دانش‌بنیان - ارائه خدمات مشاوره‌ای لازم

ادامه جدول

ردیف	عناوین اصلی فعالیت	اقدامات اصلی
۷	توسعه همکاری‌های فناوری بین‌المللی	<ul style="list-style-type: none"> - تعیین اهداف و استراتژی‌های همکاری تعیین کشورهای هدف - ایجاد برندهای بین‌المللی - ایجاد کنسرسیوم‌های بین‌المللی و منطقه‌ای پژوهشی و تولیدی فناورانه - جذب و حمایت سرمایه‌گذاری‌های خارجی در تولید محصولات دانش‌بنیان - حمایت از صادرات محصولات دانش‌بنیان و شرکت‌های کارگزاری
۸	برگزاری جشنواره و نمایشگاه فناوری‌های نو و پیشرفته و کارگاه‌های تخصصی	<ul style="list-style-type: none"> - تشکیل ستاد جشنواره نمایشگاه ربع رشیدی سال ۹۴ - تعریف ساختار و ارکان دائمی جشنواره و نمایشگاه - برگزاری کارگاه‌های آموزش تخصصی
۹	تشکیل ستاد توسعه اقتصاد دانش بنیان	<ul style="list-style-type: none"> - تهیه و ابلاغ آئین نامه اجرایی - تشکیل جلسات ستاد - احصاء و بررسی مستمر موانع و مشکلات شرکت‌ها و تلاش برای رفع آن
۱۰	تشکیل ستادهای توسعه فناوری‌های نو در استان	<ul style="list-style-type: none"> - هماهنگی و همکاری با ستادهای راهبردی مستقر در معاونت علمی و فناوری ریاست جمهوری - عقد تفاهم‌نامه‌های همکاری مشترک
۱۱	استفاده از امکانات مراکز ملی در حوزه پژوهش و فناوری	<ul style="list-style-type: none"> - برقراری ارتباط مستمر با مراکز ملی و پیگیری و اجراء برنامه‌های مشترک
۱۲	تجاری‌سازی فناوری	<ul style="list-style-type: none"> - ایجاد کردوره‌های تخصصی تجاری سازی - حمایت از تأسیس شرکت‌های کارگزاری بخش خصوصی برای تجاری سازی
۱۳	ایجاد و توسعه صندوق‌های مالی و حمایتی	<ul style="list-style-type: none"> - ایجاد صندوق پژوهش و فناوری استان - ایجاد شعبه صندوق پژوهش و فناوری پردیس - ایجاد شعبه صندوق نوآوری و شکوفایی
۱۴	احیاء مجتمع علمی، تاریخی و فرهنگی ربع رشیدی	<ul style="list-style-type: none"> - احیاء میراث علمی، تاریخی و فرهنگی ربع رشیدی - ایجاد و توسعه فعالیت‌های مدرن مطابق با نیازهای روز

جدول ۶: برنامه‌های مالی منطقه (برآوردهای مقدماتی)

ردیف	عنوان کانون	برآورد کل اعتبار میلیارد ریال	محل تامین اعتبار	ملاحظات
۱	دالان مرکزی	۷۹۰	بخش خصوصی استانی	کوتاه مدت - میان مدت - بلند مدت
۲	شهرک فناوری‌های پیشرفته (محل استقرار سازمان عامل)	۴۲۹	بخش خصوصی استانی	کوتاه مدت - میان مدت - بلند مدت
۳	خلعت پوشان دانشگاه تبریز	۳۳۲	بخش خصوصی استانی - ملی	کوتاه مدت - میان مدت - بلند مدت
۴	شهرک فناوری دانشگاه سهند	۳۳۲	بخش خصوصی استانی - ملی	کوتاه مدت - میان مدت - بلند مدت
۵	شهرک فناوری قطعات خودرو	۴۰	بخش خصوصی استانی	کوتاه مدت - میان مدت - بلند مدت
۶	پارک علم و فناوری استان عصر انقلاب	۴۰۰	بخش خصوصی استانی - ملی	کوتاه مدت - میان مدت - بلند مدت
۷	مجتمع علمی، فرهنگی و تاریخی ربع رشیدی	۸۶۰	بخش خصوصی استانی - ملی	کوتاه مدت - میان مدت - بلند مدت
۸	همکاری‌های فناوری ملی - بین‌المللی سهلان	۲۰۲	بخش خصوصی استانی	کوتاه مدت - میان مدت - بلند مدت

۱۰- سازمان‌های همکار

- استانداری
- شهرداری تبریز
- سازمان صنعت، معدن و تجارت استان
- اداره کل راه و شهرسازی استان
- اداره کل محیط زیست

- شرکت آب منطقه‌ای
- شرکت برق منطقه‌ای
- شرکت شهرک‌های صنعتی
- پارک علم و فناوری
- منطقه ویژه اقتصادی سهلان
- دانشگاه‌های: تبریز - علوم پزشکی تبریز - صنعتی سهند - شهید مدنی و آزاد تبریز

۱۱- جمع‌بندی

- اراده جمعی و عزم جزم مدیران ارشد استان و انتخاب "ایجاد منطقه ویژه علم و فناوری" به عنوان یکی از هسته‌های کلیدی سند تدبیر توسعه استان مصوب شورای برنامه‌ریزی و توسعه
- همکاری کلیه سازمان‌های مرتبط و مراکز دانشگاهی
- توانمندی‌های ممتاز علمی، صنعتی و خدماتی استان به ویژه شهرستان تبریز
- موقعیت راهبردی جغرافیایی، تاریخی استان
- وجود کلیه زیرساخت‌های ارتباطی و انرژی مورد نیاز در استان
- وجود مصوبه قانونی (شورای عالی انقلاب فرهنگی سال ۱۳۸۱) ایجاد مجتمع علمی فرهنگی ربع رشیدی

درخواست:

- صدور مجوز تأسیس منطقه ویژه علم و فناوری در تبریز

با صدور این مجوز:

- امکان تبدیل شهر تبریز به منطقه ویژه علم و فناوری فراهم می‌گردد.
- برنامه‌ها و فعالیت‌های استان در حوزه فناوری و تکمیل چرخه علم تا ثروت امکان تداوم پیدا می‌کند.
- و امکان استفاده از مزایای مرتبط بر آن، بستر لازم برای فعالیت شرکت‌ها و فناوران در حوزه اقتصاد دانش بنیان فراهم می‌گردد.